

畜牧兽医省级高水平专业群建设成果



广东茂名农林科技职业学院
Guangdong Maoming Agriculture & Forestry Technical College

畜牧兽医专业群核心课程技能考核方案

课程名称：宠物疾病防治

制订部门：动物医学教研室

制订时间：2022年2月

广东茂名农林科技职业学院动物科学系

《宠物疾病防治》实训项目技能考核方案

目录

项目一	宠物犬品种的认识.....	1
项目二	宠物猫的品种识别.....	4
项目三	宠物的接近与保定.....	7
项目四	犬猫口服给药.....	10
项目五	犬猫皮下、肌肉注射.....	11
项目六	犬猫静脉注射及输液.....	13
项目七	犬猫采血.....	15
项目八	犬猫导尿.....	16
项目九	犬猫子宫冲洗.....	18
项目十	犬猫灌肠术.....	19

项目一 宠物犬品种的识别

一、技能目标

通过展示各种宠物犬的图片或幻灯片，使学生能够从犬的体型外貌上识别宠物犬的品种名称。

二、教学资源准备

（一）材料与工具

相关宠物犬或图片或幻灯片等。

（二）教学场所

学校动物医院

（三）师资配置

实训时 1 名教师指导 20 名学生，技能考核时 1 名教师指导 10 名学生。

三、技能项目内容

（一）超小型犬

1. 吉娃娃（如图 1-1 所示）

【别名】奇瓦瓦犬、奇花花犬、齐花花犬、支华华犬与娃娃犬等。



图 1-1 吉娃娃



图 1-2 博美犬

2. 博美犬（如图 1-2 所示）

【别名】波美拉尼亚犬、波默拉尼亚狐狸犬、松鼠犬等。

3. 腊肠犬（如图 1-3 所示）

【别名】猎獾犬、猎肠犬、达克斯犬、板凳犬、穴熊犬等。



图 1-3 腊肠犬



图 1-4 贵宾犬

4. 贵宾犬（如图 1-4 所示）

【别名】贵妇犬、蒲尔犬、小型贵妇犬、蒲多犬等。

（二）小型犬

1. 北京犬（如图 1-5 所示）

【别名】北京狮子狗、宫廷狮子狗、京巴、阳光犬、太阳犬、袖犬、京吧犬、狮子犬等。

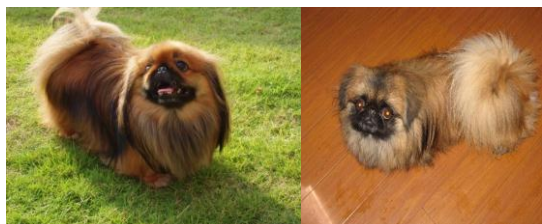


图 1-5 北京犬



图 1-6 哈巴狗（巴哥犬）

2. 哈巴狗（如图 1-6 所示）

【别名】哈巴犬、哈叭狗、巴儿狗、八哥犬、巴哥犬、斧头犬等。

3. 西施犬（如图 1-7 所示）

【别名】中国狮子犬、赛珠犬、菊花犬、菊脸犬、狮子犬、狮子狗等。



图 1-7 西施犬



图 1-8 比格犬

4. 比格犬（如图 1-8 所示）

【别名】比格犬、比高犬、米格鲁猎兔犬、小型比高犬、米格鲁猎犬、毕格尔猎犬、毕格犬、毕格猎兔犬、英国小型猎兔犬、猎兔犬、小猎兔犬等。

（三）中型犬

1. 可卡犬（如图 1-9 所示）

【别名】可卡犬分为美国与英国两种，美国可卡犬又称可卡猎獾、斗鸡獾、斗鸡犬、可卡猎鹬犬、小猎犬、美国小猎犬、美国曲架犬、美国确架犬、可卡长毛猎犬等；英国可卡犬又称确架獾、英国可卡猎鹬犬、英国斗鸡犬、英国可卡长毛猎犬等。



图 1-9 美国可卡犬



图 1-10 英国可卡犬

2. 苏格兰牧羊犬（如图 1-11 所示）

【别名】柯利犬、粗毛牧羊犬、可利犬、苏牧等。



图 1-11 苏格兰牧羊犬

图 1-12 松狮犬

3. 松狮犬（如图 1-12 所示）

【别名】熊狮犬、巧巧犬、松狮、三色斑、雄狮犬、汪汪犬、中国食犬、翘翘犬等。

4. 金毛寻回犬（如图 1-13 所示）

【别名】黄金猎犬、金毛犬、金毛猎犬、金毛等。



图 1-13 金毛寻回犬

（四）大型犬

1. 中国昆明犬（如图 1-13 所示）

【别名】狼狗、昆明犬、中国狼青等。



图 1-14 中国昆明犬



图 1-15 德国牧羊犬

2. 德国牧羊犬（如图 1-14 所示）

【别名】德国狼犬、狼犬、德牧、黑背、黑贝等。

（五）超大型犬

1. 西藏獒犬（如图 1-15 所示）

【别名】藏獒、西藏马士提夫犬、西藏獒、獒犬、多启、大狗、羌狗、番狗、龙狗等，古时称其为“苍猊、中华神犬”，外国人称其为“中国的马士迪夫、东方神犬”。



图 1-16 西藏獒犬



图 1-17 圣伯纳犬

2. 圣伯纳犬（如图 1-16 所示）

【别名】圣伯纳德犬、圣伯纳、阿尔卑斯山獒等。

四、技能考核内容

1. 掌握常见超小型犬的品种。
2. 掌握常见小型犬的品种。
3. 掌握常见中型犬的品种。
4. 掌握常见大型犬的品种。
5. 掌握常见超大型犬的品种。

五、操作方法与考核标准

（一）操作方法

1. 超小型犬品种识别：展示或放映体型或外貌典型的超小型犬的图片或幻灯片，边展示边讲解，介绍犬的品种特点；
2. 小型犬品种识别：展示或放映体型或外貌典型的小型犬的图片或幻灯片，边展示边讲解，介绍犬的品种特点；
3. 中型犬品种识别：展示或放映体型或外貌典型的中型犬的图片或幻灯片，边展示边讲解，介绍犬的品种特点；
4. 大型犬品种识别：展示或放映体型或外貌典型的大型犬的图片或幻灯片，边展示边讲解，介绍犬的品种特点；
5. 超大型犬品种识别：展示或放映体型或外貌典型的超大型犬的图片或幻灯片，边展示边讲解，介绍犬的品种特点。

（二）技能考核标准

考核内容及分数分配	操作环节与要求	评分标准		考核方法	熟练程度	时限
		分值	扣分依据			
1. 超小型犬的品种识别	超小型犬品种	20	任意四个品种识别，每错一个扣5分	单人操作考核	熟练掌握	10min
2. 小型犬品种识别	小型犬品种	20	任意四个品种识别，每错一个扣5分			
3. 中型犬品种识别	中型犬品种	20	任意四个品种识别，每错一个扣5分			
4. 大型犬品种识别	大型犬品种	20	任意四个品种识别，每错一个扣5分			
5. 超大型犬品种识别 (100分)	超大型品种	20	任意四个品种识别，每错一个扣5分			

项目二 宠物猫的品种识别

一、技能目标

通过展示各种宠物猫的图片或幻灯片，使学生能够从猫的体型外貌上识别宠物猫的品种名称。

二、教学资源准备

（一）材料与工具

相关宠物猫或图片或幻灯片等。

（二）教学场所

学校动物医院

(三) 师资配置

实训时 1 名教师指导 20 名学生，技能考核时 1 名教师指导 10 名学生。

三、技能项目内容

(一) 长毛猫

1. 波斯猫 (如图 2-1 所示)



图 2-1 波斯猫



图 2-2 喜马拉雅猫

2. 喜马拉雅猫 (如图 2-2 所示)
3. 挪威森林猫 (如图 2-3 所示)



图 2-3 挪威森林猫



图 2-4 土耳其梵猫

4. 土耳其梵猫 (如图 2-4 所示)
5. 安哥拉猫 (如图 2-5 所示)



图 2-5 安哥拉猫



图 2-6 金吉拉猫

6. 金吉拉猫 (如图 2-6 所示)

二、短毛猫品种

1. 埃及猫 (如图 2-7 所示)



图 2-7 埃及猫



图 2-8 阿比西尼亚猫

2. 阿比西尼亚猫 (如图 2-8 所示)
3. 东方短毛猫 (如图 2-9 所示)



图 2-9 东方短毛猫



图 2-10 孟买猫



4. 孟买猫 (如图 2-10 所示)

5. 缅甸猫 (如图 2-11 所示)



图 2-11 缅甸猫

1. 暹罗猫 (如图 2-12 所示)



图 2-12 暹罗猫



图 2-13 俄罗斯蓝猫

7. 俄罗斯蓝猫 (如图 2-13 所示)

(三) 国内品种

1. 山东—狮子猫 (如图 2-14 所示)

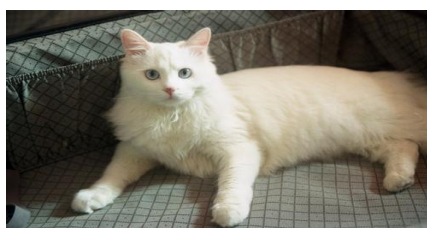


图 2-14 山东狮子猫



图 2-15 云猫

2. 南部—云猫 (如图 2-15 所示)

3. 西北—狸花猫 (如图 2-16 所示)



图 2-16 狸花猫



图 2-17 简州猫

4. 四川—简州猫（如图 2-17 所示）

四、技能考核内容

1. 能够识别常见长毛猫的品种；
2. 能够识别常见短毛猫的品种；
3. 能够识别常见国内猫的品种。

五、操作方法与考核标准

（一）操作方法

1. 长毛猫品种识别：展示或放映体型或外貌典型的长毛猫的图片或幻灯片，边展示边讲解，介绍猫的品种特点；

2. 短毛猫品种识别：展示或放映体型或外貌典型的短毛猫的图片或幻灯片，边展示边讲解，介绍猫的品种特点；

3. 常见国内品种识别：展示或放映体型或外貌典型的国内猫的图片或幻灯片，边展示边讲解，介绍猫的品种特点。

（二）技能考核标准

考核内容及 分数分配	操作环节与要 求	评 分 标 准		考核 方法	熟练 程度	时限
		分值	扣 分 依 据			
1. 能够识别常 见长毛猫的品 种； 2. 能够识别常 见短毛猫的品 种； 3. 能够识别常 见国内猫的品 种。（100分）	长毛猫品种	40	任意五个品种识别， 每错一个扣 8 分	单人 操作 考核	熟练 掌握	10min
	短毛猫品种	40	任意五个品种识别， 每错一个扣 8 分			
	国内猫品种	20	任意五个品种识别， 每错一个扣 4 分			

项目三 宠物的接近与保定

一、技能目标

通过实训掌握犬猫常用临床保定技术，会根据不同犬、猫特点和诊治需要选择应用适当的保定方法。

二、教学资源准备

（一）材料与工具

1. 动物 犬、猫。
2. 器材 保定绷带、犬口笼、保定绳、犬夹、犬颈枷、体壁保定支架、诊疗台、猫保定袋、猫保定架、猫颈枷等。

（二）教学场所

学校动物医院

（三）师资配置

实训时 1 名教师指导 20 名学生，技能考核时 1 名教师指导 10 名学生。

三、技能项目内容

1. 犬的保定

（1）扎口保定

长嘴犬扎口保定法：如图 3-1，用绷带在鼻背部中间打一活结，套在犬嘴后面面部，并在下颌间隙系紧。然后将绷带两面游离端沿下颌拉向耳后，在颈背侧枕部收紧打结。

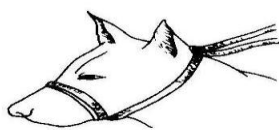


图 3-1 扎口保定



图 3-2 短嘴犬扎口保定法

短嘴犬扎口保定法：用绷带在鼻背部中间打一活结，套在犬嘴后面面部，于下颌间隙处收紧。将其两游离端向后拉至耳后枕部打一个结，将长的游离绷带经额部引至鼻背侧穿过绷带圈，再返转至耳后与另一游离端收紧打结，如图 3-2。

（2）口笼保定。根据犬体大小选用适宜的口笼给犬套上，将其带子绕过耳后并扣牢，如图 3-3。



图 1-3 口笼保定

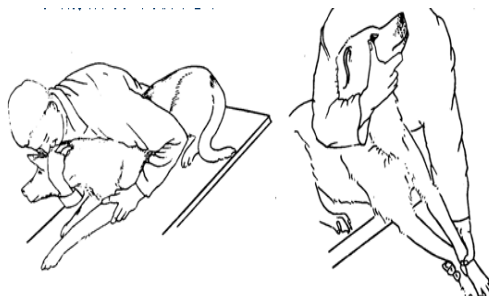


图 3-4 徒手犬头保定

（3）徒手犬头保定。保定者立于犬侧方，面向犬头，两手从犬头后部两侧伸向其面部。两拇指朝上贴于鼻背侧，其余手指抵于下颌，合拢握紧犬嘴，如图 3-4 所示。

（4）颈枷保定。颈枷又称伊丽莎白氏颈圈，有圆盘形和圆筒形两种。根据犬头型及颈粗细，选择使用。

（5）站立保定。在很多情况下，站立保定有助于体检和治疗。

地面站立保定：此法适用于大型品种犬的保定。

诊疗台站立保定：保定者站在犬一侧，一手臂托住胸前部，另一手臂搂住臀部，使犬靠近保定者胸前。为防止犬咬，可先作扎口保定。

（3）徒手侧卧保定。犬扎口保定后，将犬置于诊疗台按倒。保定者立于犬背侧，两手分别抓住下方前、后肢的前臂部和大腿部，其两手臂分别压住犬颈部和臀部，并将

犬背紧贴保定者腹前部。此法适用于注射和简单的治疗，如图 3-5。

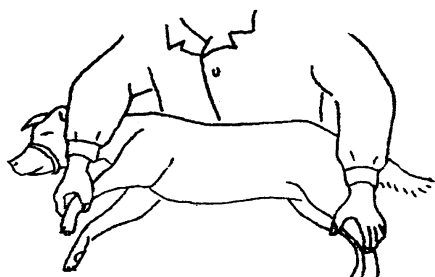


图 3-5 徒手侧卧保定



图 3-6 犬颈钳保定

(7) 犬颈钳保定。主要用于凶猛的咬人犬。颈钳柄长 1m 左右，钳端为两个半圆形钳嘴，使之恰能套入犬的颈部。保定时，保定人员抓住钳柄，张开钳嘴将犬的颈部套入后再合拢钳嘴，以限制犬头的活动，如图 3-6。

2. 猫的保定

(1) 布卷裹保定。将帆布或人造革缝制的保定布铺在诊疗台上。保定者抓起猫肩背部皮肤放在保定布近端 1/4 处，按压猫体使之伏卧。随即提起近端帆覆盖猫体，并顺势连布带猫向外翻滚，将猫卷裹系紧。

(2) 扎口保定。方法与短嘴犬扎口保定相同。

(3) 保定架保定。适用于测量体温、注射及灌肠等。

(4) 其他保定。猫可用颈枷保定，如图 3-7，多选用 X 线胶片制作成圆形颈枷。前臂皮下静脉穿刺、颈静脉穿刺保定法及倒卧保定法可参照犬的保定方法进行。



图 3-7 颈枷保定

四、技能考核内容

1. 掌握犬的常见保定技术；
2. 掌握猫的常见保定技术。

五、操作方法与考核标准

(一) 操作方法

1. 演示犬的常用保定方法；
2. 演示猫的常用保定方法。

(二) 技能考核标准

考核内容及 分数分配	操作环节与要 求	评分标准		考核 方法	熟练 程度	时限
		分值	扣分依据			
1. 犬的常用 保定技术；	接近犬猫的 方法	20	根据接近方法合理与否进 行扣分。	单人 操作	熟练 掌握	10min

2. 猫的常用保定技术。 (100分)	犬常用的保定技术	40	任意四种保定方法, 每错一种扣10分。	考核		
	猫常用的保定技术	40	任意四种保定方法, 每错一种扣10分。			

项目四 犬猫口服给药

一、技能目标

通过实训掌握犬水剂、丸剂、粉剂药物的口服喂药法和犬、猫胃导管投药法。

二、教学资源准备

(一) 材料与工具

1. 动物 犬、猫。
2. 器材 14号导尿管、一次性注射器、喂药器、长柄镊子、各种剂型药物等。

(二) 教学场所

学校动物医院

(三) 师资配置

实训时1名教师指导20名学生, 技能考核时1名教师指导10名学生。

三、技能项目内容

1. 水剂喂服 以拔去针头的一次性注射器吸取药液, 左手轻扶犬头颈背部, 右手将注射器从犬口裂右侧上下唇之间伸入至牙齿, 慢慢注入, 犬自会吞咽, 如图3-2。猫用此法比犬困难些, 需保定确实。

2. 丸剂喂服 术者左手轻抚犬头颈背部, 右手手掌托住犬下巴, 拇指与食指、中指分别于两侧颊部深入上下齿槽间以打开口腔, 并使口腔开口朝向上方, 助手将药丸用长镊子或喂药器将药丸送到近咽部, 合上犬下巴使其吞咽如图3-1。送药如果太浅往往不能吞咽。猫用此法打开口腔较危险。

3. 粉剂喂药 用以上方法打开犬口腔, 助手将药粉置于一方纸中央并对折后将药粉倒入犬口腔, 合上下下巴待其吞咽, 亦可用水剂喂服法再喂些许饮水以助犬吞服。此法同样难以用于猫。

4. 猫胃内注入 用14号导尿管作为胃导管, 配以开口器。灌胃时, 将猫保定好, 把开口器放入上下两腭之间, 猫自然会咬住开口器; 术者用左手抓住猫嘴, 稍加用力即可固定开口器。然后右手取微导管, 由开口器中央小孔插入, 导管经口沿颌后壁慢慢送入食管内。用一羽毛在导管口看有无随猫呼吸而摆动现象, 确定已进入胃内后, 即在导管口连接装有药业的注射器, 将药慢慢灌入胃内。

5. 犬胃内注入 将犬拉上采血台, 将头固定好, 嘴用纱袋绑住。术者用左手抓住犬嘴, 右手取胃导管并用温水湿润后, 中指将犬右侧嘴角轻轻翻开, 摸到最后一对大白齿后的空隙, 中指固定在这空隙下, 然后用右手拇指和食指将灌胃管插入此空隙, 并顺食管方向慢慢送入, 确定导管在胃内后即可灌药。注意一次灌药量不宜超过200ml, 否

则会引起犬恶心呕吐。

四、技能考核内容

1. 掌握犬猫水剂喂服方法；
2. 掌握犬猫丸剂喂服方法；
3. 掌握犬猫粉剂喂服方法；
4. 掌握猫胃内注入方法；
5. 掌握犬胃内注入方法。

五、操作方法与考核标准

(一) 操作方法

边演示边讲解犬猫水剂、丸剂、粉剂喂服方法和胃内注入方法。

(二) 技能考核标准

考核内容及 分数分配	操作环节与 要求	评分标准		考核 方法	熟练 程度	时限
		分值	扣分依据			
1. 掌握犬猫水剂喂服方法； 2. 掌握犬猫丸剂喂服方法； 3. 掌握犬猫粉剂喂服方法； 4. 掌握猫胃内注入方法； 5. 掌握犬胃内注入方法。 (100分)	犬猫水剂喂服方法	20	根据操作方法是否正确进行扣分	单人 操作 考核	熟练 掌握	15min
	犬猫丸剂喂服方法	20	根据操作方法是否正确进行扣分			
	犬猫粉剂喂服方法	20	根据操作方法是否正确进行扣分			
	猫胃内注入方法	20	根据操作方法是否正确进行扣分			
	犬胃内注入方法	20	根据操作方法是否正确进行扣分			

项目五 犬猫皮下、肌肉注射

一、技能目标

学会并熟练掌握犬猫皮下、肌肉和腹腔注射法，掌握皮下、肌肉与腹腔注射的适用药物。

二、教学资源准备

(一) 材料与工具

1. 动物 犬、猫。
2. 器材 必要保定器械，一次性注射器，生理盐水，酒精棉等。

(二) 教学场所

学校动物医院

（三）师资配置

实训时 1 名教师指导 20 名学生，技能考核时 1 名教师指导 10 名学生。

三、技能项目内容

（一）皮下注射

1. 根据实训用犬猫个体的习性选择恰当保定方法。
2. 吸取药液：吸引药液时，先将安瓿封口端用酒精棉消毒，并同时检查药品名称及质量，注意有无变质、浑浊，而后打去顶端，再将连接针头的注射器插入安瓿的药液中，慢慢拉出针筒活塞吸引药液，吸完后排出气泡，而后用酒精棉包好针头。
3. 注射方法：左手中指和拇指捏起注射部位的皮肤，同时以食指指尖压皱褶向下陷呈窝，右手持连接针头的注射器，从皱褶基部的陷窝处刺入皮下 2-3cm，此时如感觉针尖无抵抗，且能自由拨动时，左手把持针头结合部，右手推压针筒活塞，即可注射药液。
4. 如需注射大量药液时，应分点注射。注完后，左手持酒精棉按住刺入点，右手拔出针头，局部消毒。

【注意事项】

刺激性较强的药品、皮下难以吸收的油剂类药品不能做皮下注射。皮下补液时，药液须加温后分点注射。注后应轻度按摩或进行温敷，以促进吸收。

（二）犬猫肌肉注射法

1. 注射部位 臀部或股内侧；但应避免大血管及神经的径路。
2. 吸取药液 吸引药液时，先将安瓿封口端用酒精棉消毒，并同时检查药品名称及质量，注意有无变质、浑浊，而后打去顶端，再将连接针头的注射器插入安瓿的药液中，慢慢拉出针筒活塞吸引药液，吸完后排出气泡，而后用酒精棉包好针头。
3. 注射方法 左手的拇指与食指轻压注射局部，右手如执笔式持注射器，使针头与皮肤呈垂直，迅速刺入肌肉内 2-4cm，而后用左手拇、食指把住针头结合部，以食指指节顶在皮上，再用右手抽动针筒活塞，确认无回血时，即可注入药液，注射完毕用左手持酒精棉球压迫针孔部，迅速拔出针头。

【适应症】

由于肌肉内血管丰富，药液注入肌肉内吸收较快，其次肌肉内的感觉神经较少，故疼痛轻微。所以一般刺激性较强和较难吸收的药液、进行血管内注射有副作用的药液、油剂和乳剂等不能进行血管内注射的药液均采用肌肉注射。为了使药液被缓慢吸收，持续发挥作用，也应用肌肉内注射。

【注意事项】

1. 针体刺入深度，一般只刺入三分之二，不宜全部刺入，以防针体折断。
2. 对强刺激性药物，如水合氯醛、钙制剂、浓盐水等，不能肌肉内注射。
3. 注射针尖如接触神经时，则动物骚动不安，应变换方向，再注射药液。
4. 一旦针体折断，应立即拔出。如不能拔出时，先将病畜保定好，行局部麻醉后，迅速切开注射部位，用小镊子或钳子拔出折断的针体。

（三）犬猫腹腔注射

腹腔注射可由助手抓住犬猫，上提两后肢，使其腹部向上，在腹部下约 1/3 处略靠

外侧将注射器针头垂直刺入腹腔，然后将针筒回抽，观察是否插入脏器或血管，确定插入腹腔后固定针头，进行注射。

【注意事项】

针头刺入部不宜太近上腹部或太深；针头与腹腔的角度不宜太小；用的针头不宜太粗；注射后用棉球按压注射部位；刺激性较强的药物不能进行腹腔注射。

四、技能考核内容

1. 掌握犬猫皮下注射技术；
2. 掌握犬猫肌肉注射技术。

五、操作方法与考核标准

(一) 操作方法

边演示边讲解犬猫皮下、肌肉注射方法。

(二) 技能考核标准

考核内容及分数分配	操作环节与要求	评分标准		考核方法	熟练程度	时限
		分值	扣分依据			
1. 掌握犬猫皮下注射技术； 2. 掌握犬猫肌肉注射技术。(100分)	掌握犬猫皮下注射技术	50	犬猫保定方法正确得 10 分。	单人操作考核	熟练掌握	10min
			吸取药液方法正确得 10 分。			
			注射部位和方法正确得 30 分。			
	掌握犬猫肌肉注射技术	50	犬猫保定方法正确得 10 分。			
			吸取药液方法正确得 10 分。			
			注射部位和方法正确得 30 分。			

项目六 犬猫静脉注射及输液

一、技能目标

通过实训掌握犬猫静脉注射及输液法。

二、教学资源准备

(一) 材料与工具

1. 动物：犬、猫。
2. 器材：一次性注射器（5ml、10ml）、75%酒精棉球、结扎用橡胶管、一次性静脉输液用吊桶（带输液管）、头皮针、留置针、0.9%生理盐水、剪毛剪、纸胶布、犬猫保定架等。

(二) 教学场所

学校动物医院

(三) 师资配置

实训时 1 名教师指导 20 名学生，技能考核时 1 名教师指导 10 名学生。

三、技能项目内容

注射部位为后肢外侧小隐静脉注射法，前肢内侧头静脉注射法。操作步骤包括：

1. 输液器准备：于吊桶内注入生理盐水 100ml 左右，按压马菲氏管使管内储满一半药液，打开调速伐使输液管空气排空。

2. 注射部位准备：于注射部位上游结扎阻断血流，使静脉怒张。然后剪毛、酒精棉消毒。

3. 进针：头皮针沿静脉走向进针，见回血通畅即解开结扎胶带，打开调速伐，观察滴速是否正常，如滴速过慢则应检查针头是否在血管内（回血检查法）。

4. 固定：用透气胶带固定针头，固定时防止针头移动刺破静脉。留置针固定时应防滑脱，并迅速安装肝素帽，注入 1%肝素 0.3-0.5ml 防凝固。

5. 检查回血：关闭调速伐，按压输液胶管看是否回血通畅，回血通畅说明操作成功。

6. 留置针的应用

(1) 留置针进针见回血后只需将软管推入静脉内，然后用胶带固定后方可拔去针芯，并迅速安装肝素帽。

(2) 向肝素帽内注入 1%肝素 0.3—0.5ml 防凝固，将头皮针插入肝素帽内，打开调速伐输液。

(3) 用胶带对留置针再进行可靠的固定，输液完成后再向肝素帽内注入肝素防凝固。

【注意事项】

1. 严格遵守无菌操作规程，对所有注射用具及注射部位，均应严密消毒。

2. 进针时要注意检查针头是否畅通，当反复刺入时，常被组织块或血凝块堵塞，应随时更换针头。

3. 进针时要看清脉管径路，明确注射部位，准确一针见血，防止乱刺，以免引起局部血肿或静脉炎。

4. 混合注入多种药液时，应注意配伍禁忌，油类制剂不能作静脉内注射。

5. 大量输液时，注射速度不宜过快，以每分钟 20~40ml 为宜。冬天药液要加温至动物体温程度。

6. 输液过程中，要经常注意动物表现，如有骚动、出汗、气喘、肌肉震颤等征象时，应及时停止注射；当发现液体输入突然过慢或停止以及注射局部明显肿胀时，应检查回血。

四、技能考核内容

1. 掌握犬猫的静脉注射技术。

2. 掌握留置针的应用。

五、操作方法与考核标准

(一) 操作方法

边演示边讲解犬猫静脉注射和留置针的使用方法。

(二) 技能考核标准

考核内容及 分数分配	操作环节与 要求	评分标准		考核 方法	熟练 程度	时限
		分值	扣分依据			
1. 掌握犬猫 的静脉注 射技术； 2. 掌握留 置针的应 用。 (100分)	掌握犬猫 静脉注 射技 术	60	输液器准备操作正确得10分。	单人 操作 考核	熟 练 掌 握	10min
			注射部位准备正确得10分。			
			进针方法正确得20分。			
			固定方法正确得20分。			
	掌握犬猫 留置针的 应用	40	留置针进针方法正确得20分。			
			留置针固定方法正确的20分。			

项目七 犬猫采血

一、技能目标

掌握犬猫采血的部位和方法。

二、教学资源准备

(一) 材料与工具

1. 动物：犬、猫。
2. 器材：一次性注射器，输液用头皮针，抗凝剂等。

(二) 教学场所

学校动物医院

(三) 师资配置

实训时1名教师指导20名学生，技能考核时1名教师指导10名学生。

三、技能项目内容

1. 采血部位 犬、猫静脉采血部位有前臂皮下静脉、颈静脉、股静脉或跗返静脉等。体型较大的犬可选前臂皮下静脉和跗返静脉。猫还可用股静脉，而幼猫多用颈静脉。

2. 采血操作 一般应将注射器连接静脉输液用头皮针更利于操作。基本方法是压迫或结扎采血部位上游静脉使其怒张，消毒后进针采取。

3. 注意 犬、猫都是小型动物，其静脉细小。为保护静脉的完整性，静脉采血时，必须尽可能少损伤血管。

对于观赏动物或已麻醉动物，可以不剃毛穿刺。但对长毛病畜，仔细地剃毛有助于辨认血管，皮肤清洗、消毒。如果被毛没有剪掉，应将其拨开消毒后扎针。

四、技能考核内容

掌握犬猫的静脉采血技术

五、操作方法与考核标准

（一）操作方法

边演示边讲解犬猫静脉采血方法。

（二）技能考核标准

考核内容及分数分配	操作环节与要求	评分标准		考核方法	熟练程度	时限
		分值	扣分依据			
掌握犬猫静脉采血技术（100分）	采血部位选择正确	40	可以根据不同犬猫选择合适的采血部位得40分。	单人操作考核	熟练掌握	10min
	采血操作方法正确	60	采血部位准备方法正确得20分。 采血方法正确并能成功采血2ml得40分。			

项目八 犬猫导尿

一、技能目标

熟练掌握公犬导尿术，会母犬导尿和猫导尿术。

二、教学资源准备

（一）材料与工具

1. 动物：犬、猫。
2. 器材：犬猫各种规格导尿管若干，舒泰等麻醉药等。

（二）教学场所

学校动物医院

（三）师资配置

实训时1名教师指导20名学生，技能考核时1名教师指导10名学生。

三、技能项目内容

导尿是指用人工的方法诱导动物排尿或用导尿管将尿液排除。临床上常用导尿法收集尿液化验、排尿，也可进行膀胱冲洗或给药。

（一）公犬导尿法

犬侧卧保定，两后肢前方转位，暴露腹底部，长腿犬也可站立保定。助手一手将阴茎包皮向后退缩，一手在阴囊前方将阴茎向前推。使阴茎龟头露出。用低刺激性消毒液（1%新洁尔灭）清洗尿道外口。选择适宜导尿管，并将其前端2~3cm涂以润滑剂。操作者（戴乳胶手套）一手固定阴茎龟头，一手持导尿管从尿道口慢慢插入尿道内或用止血钳夹持导尿管徐徐推进。导尿管通过坐骨弓尿道弯曲部时常发生困难，可用手指按压会阴部皮肤或稍退回导尿管调整其方位重新插入。一旦通过坐骨弓阴茎弯曲部，导尿管易进入膀胱。尿液流出，并连接20mL注射器抽吸。抽吸完毕，注入抗生素溶液于膀胱

内，拔出导尿管。

（二）母犬导尿法

术前备好导尿管（人用橡胶导尿管或金属、塑料的导尿管）、注射器、润滑剂、照明光源、0.1%新洁尔灭溶液、2%盐酸利多卡因、收集尿液的容器。

犬站立保定，先用0.1%新洁尔灭液清洗阴门，然后用2%利多卡因溶液滴入阴道内进行表面麻醉。操作者戴灭菌乳胶手套，将导尿管顶端涂灭菌润滑剂。一手食指伸入阴道，沿尿生殖前庭底壁向前触摸尿道结节（其后方为尿道外口），另一手持导尿管插入阴门内，在食指的引导下，向前下方缓缓插入尿道外口直至进入膀胱内。对于去势母犬，采用上述导尿法（又称盲目导尿法），其导尿管难插入尿道外口。故动物应仰卧保定，两后肢前方转位。用附有光源的阴道开口器或鼻孔开张器打开阴道，观察尿道结节和尿道外口，再插入导尿管。用注射器抽吸或自动放出尿液。尿完毕向膀胱内注入抗生素药液，然后拔出导尿管，解除保定。

（三）公猫导尿法

先肌肉注射氯胺酮使猫镇静；动物仰卧保定，两后肢前方转位。尿道外口周围清洗消毒。操作者将阴茎鞘向后推，拉出阴茎，在尿道外口周围喷洒1%盐酸地卡因溶液。选择适宜的灭菌导尿管，其末端涂布润滑剂，经尿道外口插入，渐渐向膀胱内推进。导尿管应与脊柱平行插入，用力要均匀，不可强行通过尿道。如尿道内有尿石阻塞，可先向尿道内注射生理盐水或稀醋酸3~5mL，冲洗尿道内凝结物，确保导尿管通过。导尿管一旦进入膀胱，即有尿液流出。导尿完毕向膀胱内注入抗生素溶液，然后拔出导尿管。

（四）母猫导尿法

母猫的保定与麻醉方法同母犬。导尿前，用0.1%新洁尔灭溶液清洗阴唇，用1%盐酸地卡因液喷洒尿生殖前庭和阴道黏膜。将猫尾拉向一侧，助手捏住阴唇并向后拉。操作者一手持导尿管，沿阴道底壁前伸，另一手食指伸入阴道触摸尿道结节，引导导尿管插入尿道内。

【注意事项】

- （1）所用物品必须严格灭菌，并按无菌操作进行，以预防尿路感染。
- （2）选择光滑和粗细适宜的导尿管，插管动作要轻柔。防止粗暴操作，以免损伤尿道及膀胱壁。
- （3）插入导尿管时前端宜涂润滑剂，以防损伤尿道黏膜。
- （4）对膀胱高度膨胀且又极度虚弱的病犬猫，导尿不宜过快，导尿量不宜过多，以防腹压突然降低引起虚弱，或膀胱突然减压引起黏膜充血，发生血尿。

四、技能考核内容

1. 掌握公犬的导尿技术；
2. 掌握母犬的导尿技术；
3. 掌握公猫的导尿技术；
4. 掌握母猫的导尿技术。

五、操作方法与考核标准

（一）操作方法

边演示边讲解公犬、母犬、公猫和母猫的导尿技术。

(二) 技能考核标准

考核内容及 分数分配	操作环节与 要求	评分标准		考核 方法	熟练 程度	时限
		分值	扣分依据			
1. 掌握公犬的导尿技术； 2. 掌握母犬的导尿技术； 3. 掌握公猫的导尿技术； 4. 掌握母猫的导尿技术。 (100分)	公犬导尿技术	30	能够熟练掌握公犬导尿技术得30分，根据熟练程度和掌握情况酌情扣分。	单人 操作 考核	熟 练 掌 握	10min
	母犬导尿技术	20	能够熟练掌握母犬导尿技术得20分，根据熟练程度和掌握情况酌情扣分。			
	公猫导尿技术	30	能够熟练掌握公猫导尿技术得30分，根据熟练程度和掌握情况酌情扣分。			
	母猫导尿技术	20	能够熟练掌握母猫导尿技术得20分，根据熟练程度和掌握情况酌情扣分。			

项目九 犬猫子宫冲洗

一、技能目标

学会子宫冲洗术，了解子宫冲洗的意义。

二、教学资源准备

(一) 材料与工具

1. 动物：犬、猫。
2. 器材：导尿管（可作子宫冲洗管），60ml注射器，各型开腔器、颈管钳子、颈管扩张棒。冲洗药液可选用温生理盐水、5%~10%葡萄糖、0.1%雷佛奴尔及0.1%~0.5%高锰酸钾等溶液，还可用抗生素及磺胺类制剂等。

(二) 教学场所

学校动物医院

(三) 师资配置

实训时1名教师指导20名学生，技能考核时1名教师指导10名学生。

三、技能项目内容

(一) 适应症：子宫冲洗用于治疗子宫内膜炎和子宫蓄脓，排出子宫内的分泌物及脓液，促进黏膜修复，尽快恢复生殖功能。

(二) 操作过程: 先充分洗净外阴部,而后插入开腔器开张阴道,即可用洗涤器冲洗阴道。先用颈管钳子钳住子宫外口左侧下壁,拉向阴唇附近。然后依次应用由细到粗的颈管扩张棒,插入颈管使之扩张,再插入子宫冲洗管,通过直肠检查确认冲洗管已插入子宫角内之后,用手固定好颈管钳子与冲洗管,然后将大号注射器连接在冲洗管上,将药液注入子宫内,边注入边排除(另一侧子宫角也同样冲洗),直至排出液透明为止。

【注意事项】

(1) 操作过程要认真,防止粗暴,特别是在冲洗管插入子宫内时,须谨慎缓慢以免造成子宫壁穿孔。

(2) 不要应用强刺激性及腐蚀性的药液冲洗。量不宜过大,一般 500~1000mL 即可。冲洗完后,应尽量排净子宫内残留的洗涤液。

四、技能考核内容

1. 掌握犬猫子宫冲洗术的适应症;
2. 掌握犬猫子宫冲洗术。

五、操作方法与考核标准

(一) 操作方法

边演示边讲解犬猫子宫冲洗术。

(二) 技能考核标准

考核内容及分数分配	操作环节与要求	评分标准		考核方法	熟练程度	时限
		分值	扣分依据			
1. 掌握犬猫子宫冲洗术的适应症; 2. 掌握犬猫子宫冲洗术。 (100分)	犬猫子宫冲洗术的适应症	30	熟练掌握子宫冲洗术的应用范围得 30 分。	单人操作考核	熟练掌握	10min
	犬子宫冲洗术	40	能够独立熟练完成犬的子宫冲洗术得 40 分。			
	猫子宫冲洗术	30	能够独立熟练完成猫的子宫冲洗术得 30 分。			

项目十 犬猫灌肠术

一、技能目标

掌握浅部灌肠与深部灌肠的方法与临床意义。

二、教学资源准备

(一) 材料与工具

1. 动物: 犬、猫。

2. 器材：导管（可用导尿管替代），大号注射器，冲洗液等。

（二）教学场所

学校动物医院

（三）师资配置

实训时 1 名教师指导 20 名学生，技能考核时 1 名教师指导 10 名学生。

三、技能项目内容

根据灌肠目的不同，灌肠法可分为浅部灌肠法和深部灌肠法两种。

（一）浅部灌肠

1. 临床意义。浅部灌肠法是将药液灌入直肠内。常在宠物有采食障碍或咽下困难、食欲废绝时，进行人工营养；直肠或结肠炎症时，灌入消炎剂；病犬猫兴奋不安时，灌入镇静剂；排除直肠内积粪时使用。

2. 冲洗液。浅部灌肠用的药液量，每次 30~50mL。灌肠溶液根据用途而定，一般用 1% 温盐水、林格尔氏液、甘油、0.1% 高锰酸钾溶液、2% 硼酸溶液、葡萄糖溶液等。

3. 操作。灌肠时，将动物站立保定好，助手把尾拉向一侧。术者一手提盛有药液的药瓶，另一手将导管徐徐插入肛门 5~10cm，连接抽满药液的大号注射器，使药液注入直肠内。灌肠后使动物保持安静，以免引起排粪动作而将药液排出。对以人工营养、消炎和镇静为目的的灌肠，在灌肠前应先把直肠内的宿粪取出。

（二）深部灌肠

1. 临床意义。此法适用于治疗肠套叠、结肠便秘、排出胃内毒物和异物。

2. 操作。对动物施以站立或侧卧保定，并呈前低后高姿势助手把尾拉向一侧。术者将导管徐徐插入肛门 8~10cm，连接大号注射器，使药液注入直肠内。先灌入少量药液软化直肠内积粪，待排净积粪后再大量灌入药液。灌入量根据动物个体大小而定，一般幼犬 80~100ml，成年犬 100~500ml，药液温度以 35℃ 为宜。

【注意事项】

1. 直肠内存有宿粪时，按直肠检查要领取出宿粪，再进行灌肠。
2. 避免粗暴操作，以免损伤肠黏膜或造成肠穿孔。
3. 溶液注入后由于排泄反射，易被排出，应用手压迫尾根和肛门，或于注入溶液的同时，用手指刺激肛门周围，也可通过按摩腹部减少排出。

四、技能考核内容

1. 掌握犬猫浅部灌肠术的适应症；
2. 掌握犬猫浅部灌肠技术；
3. 掌握犬猫深部灌肠的适应症；
4. 掌握犬猫深部灌肠技术。

五、操作方法与考核标准

（一）操作方法

边演示边讲解犬猫浅部灌肠和深部灌肠技术。

(二) 技能考核标准

考核内容及 分数分配	操作环节与 要求	评 分 标 准		考核 方法	熟练 程度	时限
		分值	扣 分 依 据			
1. 掌握犬猫 浅部灌肠术 的适应症； 2. 掌握犬猫 浅部灌肠技 术； 3. 掌握犬猫 深部灌肠的 适应症； 4. 掌握犬猫 深部灌肠技 术。(100分)	犬猫浅部灌 肠和深部灌 肠的适应症	20	熟练掌握犬猫浅部灌肠和 深部灌肠技术的适用范围 得 20 分。	单 人 操 作 考 核	熟 练 掌 握	10min
	犬猫灌肠冲 洗液的选择	20	能够正确选择犬猫灌肠的 冲洗液得 20 分。			
	犬猫浅部灌 肠技术	30	熟练掌握犬猫浅部灌肠技 术得 30 分。			
	犬猫深部灌 肠技术	30	熟练掌握犬猫深部灌肠技 术得 30 分。			